

## EAST FEDERAL WAY

# TÀI LIỆU HƯỚNG DẪN LẬP NGÂN SÁCH CÓ SỰ THAM GIA CỦA NGƯỜI DÂN 2023-2024



**Quý vị mong muốn ngân sách được  
sử dụng như thế nào trong khu vực  
của mình?**



Để nhận được thông tin bằng ngôn ngữ hoặc định dạng khác, vui lòng gọi  
206-477-3800 hoặc gửi thư điện tử đến [AskLocalServices@kingcounty.gov](mailto:AskLocalServices@kingcounty.gov)



# LÀM THẾ NÀO ĐỂ QUÝ VỊ THAM GIA VÀO QUY TRÌNH LẬP NGÂN SÁCH CÓ SỰ THAM GIA CỦA NGƯỜI DÂN?

**Làm tình nguyện viên** – có rất nhiều vị trí và vai trò

- ▶ Đăng ký tham gia **Ủy Ban Chỉ Đạo**
- ▶ Đóng vai trò là **Người Ủng Hộ Đề Xuất**
- ▶ Chia sẻ trong cộng đồng thông tin về quá trình bằng cách trở thành **Đại Sứ** Lập Ngân Sách Có Sự Tham Gia của Người Dân
- ▶ Quý vị hoặc tổ chức của quý vị có thể trở thành **Người Kết Nối Cộng Đồng** cho Quá Trình Lập Ngân Sách Có Sự Tham Gia của Người Dân và tổ chức các sự kiện cộng đồng

**Hãy tham gia vào quy trình này!**

- ▶ Tham gia các sự kiện và/hoặc cuộc họp cộng đồng
- ▶ Gửi ý tưởng hoặc đóng góp ý kiến
- ▶ Trở thành tình nguyện viên
- ▶ Tham gia hoạt động lập ngân sách có sự tham gia của người dân
- ▶ Chia sẻ thông tin với gia đình, bạn bè, hàng xóm và các mạng lưới quan hệ về lập ngân sách có sự tham gia của người dân trong khu vực của quý vị





# LĨNH VỰC TRỌNG TÂM

Các thành viên ủy ban chỉ đạo của White Center/North Highline đã quyết định tập trung quy trình vào (nhưng không giới hạn ở) các khoản đầu tư liên quan đến những nội dung sau:

## Dự án đầu tư xây dựng cơ bản

- ▶ Đường cho người đi xe đạp và đi bộ
- ▶ Sửa sang đường phố trong khu thương mại
- ▶ Vườn cộng đồng
- ▶ Không gian cộng đồng và trung tâm văn hóa
- ▶ Các tùy chọn có tính di động cao hơn
- ▶ Sửa Sang Công Viên
- ▶ Đường đi an toàn – cải thiện đường phố và vỉa hè

Lĩnh vực trọng tâm của các dự án đầu tư xây dựng cơ bản bao gồm các dự án ưu tiên nâng cấp sức khỏe, tính hòa nhập và bền vững cho cộng đồng.

Những dự án này phải cho thấy cam kết rõ ràng đối với việc giải quyết những thách thức đặc biệt về xã hội và kinh tế mà cộng đồng East Federal Way phải đối mặt.



# AI CÓ THỂ...

## Gửi ý tưởng?

**Bất kỳ ai:** Phải sống, làm việc, học tập hoặc thờ cúng trong, và/hoặc có thể chứng minh mối liên kết vững chắc với, cộng đồng này.

## Đóng vai trò là người ủng hộ đề xuất?

**Người từ đủ 18 tuổi trở lên:** Phải sống, làm việc, học tập hoặc thờ cúng trong, và/hoặc chứng minh được mối liên kết vững chắc với, cộng đồng này.

## Bỏ phiếu?

**Người từ đủ 12 tuổi trở lên:** Phải sống, làm việc, học tập hoặc thờ cúng trong, và/hoặc chứng minh được mối liên kết vững chắc với, cộng đồng này.

**Không yêu cầu về quốc tịch hoặc giấy tờ tùy thân.**

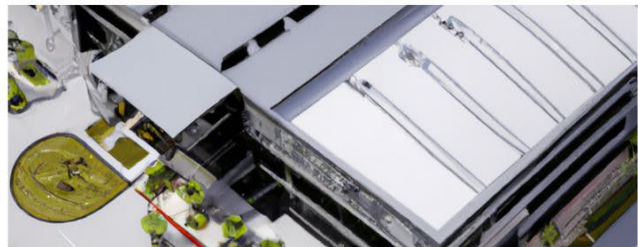
# TÍNH ĐỦ ĐIỀU KIỆN CỦA DỰ ÁN

## Dự án và đầu tư xây dựng cơ bản là gì?

**Định nghĩa:** Việc đầu tư xây dựng cơ bản phải nhằm mục đích mua sắm, xây dựng, lắp đặt và/hoặc sửa sang cơ sở hạ tầng, đường sá, tòa nhà, đất đai, công viên và trang thiết bị. Mỗi dự án nói chung phải sử dụng được ít nhất 10 năm và phải mang lại lợi ích công. Tùy thuộc vào nguồn kinh phí, có thể có các yêu cầu bổ sung. Dự án phải nằm trong khuôn khổ địa phận của East Federal Way chưa định chế.

- ▶ **Không có chi phí tối thiểu và tối đa** cho các dự án đầu tư xây dựng cơ bản tại khu vực chưa định chế East Federal Way.
- ▶ Sẽ có không quá bảy dự án đầu tư xây dựng cơ bản cho cộng đồng này trong cuộc bỏ phiếu.

**Tính khả thi:** Chúng tôi tiến hành dự án ở tất cả quy mô dù lớn hay nhỏ. Chúng tôi rất khuyến khích quý vị đưa ra ý tưởng, dù lớn hay nhỏ, nhận thức được tiềm năng đổi mới sáng tạo trong dự án thuộc các quy mô khác nhau.



# NHỮNG NỘI DUNG CHÍNH CẦN CÂN NHẮC

Những nội dung cần cân nhắc cho dự án đầu tư xây dựng cơ bản ở trung tâm East Federal Way xoay quanh ba nguyên tắc thiết yếu: giới hạn địa lý, tập trung vào tính đa dạng, công bằng và hòa nhập, đồng thời tập trung vào các sáng kiến dựa trên nhu cầu.

**Trước hết**, tất cả quy tắc phải thừa nhận mục tiêu cụ thể của các dự án là East Federal Way, việc này giúp đảm bảo rằng các đề xuất sẽ giải quyết những nhu cầu theo đặc điểm riêng biệt của khu vực địa lý này.

**Tiếp theo**, phải tập trung vào tính đa dạng, công bằng và hòa nhập, cam kết tham gia tích cực và đại diện cho các cá nhân với hoàn cảnh, nhóm tuổi và liên minh khác nhau nhằm thúc đẩy sự công bằng và cơ hội tham gia bình đẳng.

**Cuối cùng**, cần lấy ưu tiên của dự án đầu tư xây dựng cơ bản dựa trên nhu cầu làm cốt lõi, đề xuất phải hướng đến giải quyết những yêu cầu và thách thức quan trọng của cộng đồng, với mục đích cuối cùng là mang lại lợi ích giúp thúc đẩy sự tăng trưởng, tính bền vững và cải thiện chung về sức khỏe cũng như chất lượng cuộc sống ở East Federal Way.

## Các nội dung cần cân nhắc khác | Ưu tiên cho phát triển đề xuất

**Chống di dời:** Các dự án đầu tư xây dựng cơ bản phải có những biện pháp giúp ngăn tình trạng di dời, đồng thời đảm bảo sự ổn định và sức khỏe cho nhóm dân số dễ bị tổn thương, bao gồm nhưng không giới hạn ở những cá nhân và gia đình có thu nhập thấp. Cần nỗ lực bảo vệ những tài sản xây dựng cơ bản hiện có (như công viên) và phát triển những dự án đầu tư xây dựng cơ bản mới để tiếp cận tại East Federal Way.

**Gắn kết cộng đồng:** Trong suốt quá trình lập kế hoạch và triển khai dự án đầu tư xây dựng cơ bản, cần tích cực thu thập và cân nhắc sự tham gia của cộng đồng cũng như ý kiến đóng góp của họ. Điều này bao gồm tham vấn với người dân, lãnh đạo cộng đồng và các bên liên quan để đảm bảo dự án đầu tư xây dựng cơ bản là phù hợp với giá trị và ưu tiên của cộng đồng East Federal Way.

# NHỮNG NỘI DUNG CHÍNH CẦN CÂN NHẮC – TIẾP THEO

**Những trung tâm cộng đồng liên quan về mặt văn hóa:** Dự án đầu tư xây dựng cơ bản phải ưu tiên thành lập và nâng cấp các trung tâm cộng đồng tôn vinh và bảo tồn di sản văn hóa của người dân ở East Federal Way. Những trung tâm này cần cung cấp chương trình và nguồn lực phản ánh được tính đa dạng và những truyền thống trong cộng đồng.

**Những cơ sở chăm sóc sức khỏe có liên quan về mặt văn hóa:** Dự án đầu tư xây dựng cơ bản cần tập trung phát triển các cơ sở chăm sóc sức khỏe giúp giải quyết những nhu cầu và mối quan tâm riêng biệt của nhóm dân số đa dạng tại East Federal Way. Những cơ sở này phải cung cấp dịch vụ chú trọng về văn hóa và dễ tiếp cận cho tất cả người dân

**Phát triển kinh tế:** Dự án đầu tư xây dựng cơ bản cần góp phần vào tăng trưởng kinh tế và thịnh vượng cho cộng đồng East Federal Way bằng cách thúc đẩy tạo việc làm, khởi nghiệp và cơ hội phát triển kỹ năng. Cần tập trung vào những dự án đầu tư xây dựng cơ bản trao quyền cho nhóm dân số chịu thiệt thòi và hỗ trợ các sáng kiến tại địa phương.

**Đánh giá và trách nhiệm giải trình:** Cần tiến hành đánh giá thường xuyên đối với kết quả và tác động của dự án đầu tư xây dựng cơ bản để đảm bảo các dự án duy trì được tính nhất quán với lĩnh vực trọng tâm cũng như mục tiêu mong muốn. Tính minh bạch và trách nhiệm giải trình trong quá trình thực hiện dự án và phân bổ ngân sách là cần thiết để duy trì được lòng tin của cộng đồng.

**Tính linh hoạt và khả năng thích ứng:** Lĩnh vực trọng tâm của dự án đầu tư xây dựng cơ bản ở East Federal Way cần linh hoạt để đáp ứng được nhu cầu thường xuyên thay đổi và giải quyết thách thức ngày càng nhiều trong cộng đồng. Khi có vấn đề mới phát sinh, cần nỗ lực điều chỉnh dự án theo đó để đảm bảo rằng các sáng kiến luôn liên quan và có hiệu quả.

**Không gian cho thanh thiếu niên:** Dự án đầu tư xây dựng cơ bản cần bao gồm những không gian và cơ sở vật chất riêng đáp ứng nhu cầu và khát vọng của thanh thiếu niên ở East Federal Way. Những không gian này cần khuyến khích sự phát triển tích cực, hoạt động vui chơi giải trí, cơ hội giáo dục và việc hòa nhập xã hội của thanh thiếu niên.

**Tính bền vững và tác động môi trường:** Dự án đầu tư xây dựng cơ bản ở East Federal Way cần tuân thủ nguyên tắc thiết kế bền vững, hướng đến giảm thiểu tác động cho hệ sinh thái, đồng thời nâng cao trách nhiệm đối với môi trường. Cần nỗ lực tích hợp không gian xanh, cơ sở hạ tầng tiết kiệm năng lượng và thực hành thân thiện với môi trường vào dự án.



# KẾ HOẠCH VÀ QUY TRÌNH BỎ PHIẾU

## Phương pháp: Lựa chọn theo thứ hạng

Người bỏ phiếu sẽ xếp hạng năm dự án yêu thích nhất của họ, không tính đến chi phí.

## Trường hợp dự phòng khi bỏ phiếu

Nếu ba dự án nhận được số phiếu cao nhất và bằng nhau nhưng không thể cùng tài trợ cho cả ba dự án, ủy ban ủy đạo quyết định thứ tự ưu tiên dựa trên:

- ▶ Nâng cao công bằng chủng tộc thiết thực
- ▶ Chống di dời cũng như chào đón sự trở lại của những người đã bị di dời
- ▶ Trong phạm vi ngân sách, tìm cách tài trợ cho cả ba dự án
- ▶ Cân nhắc ngân sách để tài trợ cho dự án

Nếu hai dự án có số phiếu bầu cao nhất có thể được tài trợ nhưng dự án thứ ba không thể được tài trợ hoàn toàn bằng số ngân sách còn lại thì dự án sẽ được tài trợ trong phạm vi được phê duyệt khi phát triển đề xuất.

Nếu dự án thứ ba không thể được tài trợ hoàn toàn, ủy ban sẽ cố gắng tài trợ một phần nếu có thể. Nếu không thể tài trợ một phần, ủy ban sẽ chuyển sang dự án kế tiếp trong xếp hạng bầu chọn. Mục tiêu là sử dụng toàn bộ ngân sách.

Nếu vì lý do nào đó mà dự án trở nên không khả thi sau khi được tài trợ theo phiếu bầu của cộng đồng, ngân sách cho dự án sẽ được sử dụng để tài trợ cho dự án có số phiếu bầu cao nhất mà không nhận được tài trợ và/hoặc để cung cấp ngân sách bổ sung hoặc dự phòng cho các dự án được tài trợ.

2021-22 (CHU KỲ 1)

# DỰ ÁN ĐƯỢC TÀI TRỢ

## Dự án xây dựng nâng cấp

- ▶ Công Viên Lake Geneva Nâng Cấp “Let’s Play” (\$1,5 triệu)
- ▶ Trung Tâm Văn Hóa Cộng Đồng cho East Federal Way (\$350.000)
- ▶ Vườn Cộng Đồng/Tài Trợ P Patch (\$100.000)
- ▶ Tủ Điện – Tranh Tường Nghệ Thuật (\$35.000)